

Concours de 3^{ème} voie

AGENT TERRITORIAL SPECIALISE DES ECOLES MATERNELLES principal de 2^{ème} classe

Session 2019

3 à 5 QUESTIONS

L'épreuve écrite d'admissibilité consiste en une série de trois à cinq questions à réponse courte posées à partir d'un dossier succinct remis aux candidats portant sur les problèmes susceptibles d'être rencontrés par un agent territorial spécialisé des écoles maternelles dans l'exercice de ses fonctions.

Durée : 2 heures

Coefficient : 1

Le sujet comporte 9 pages (y compris celle-ci)

- ↪ Vous ne devez faire apparaître aucun signe distinctif dans votre copie, ni votre nom ou un nom fictif, ni signature ou paraphe.
- ↪ Seul l'usage d'un stylo noir ou bleu est autorisé (bille, plume ou feutre). L'utilisation d'une autre couleur, pour écrire ou souligner, sera considérée comme un signe distinctif, de même que l'utilisation d'un surligneur.
- ↪ Aucune référence (nom de collectivité, nom de personne, ...) autre que celle figurant le cas échéant sur le sujet ou dans le dossier ne doit apparaître dans votre copie.
- ↪ Le non-respect des règles ci-dessus peut entraîner l'annulation de la copie par le jury.
- ↪ L'énoncé du sujet et les feuilles de brouillon ne sont pas considérés comme faisant partie de la copie et ne feront pas, par conséquent, l'objet d'une correction : ils ne seront donc pas ramassés.
- ↪ Les surveillants ne sont pas habilités à répondre aux demandes d'éclaircissement concernant le sujet.
- ↪ Avant de commencer, vérifiez que votre dossier est complet. Dans le cas contraire, le candidat doit en informer le responsable de salle.

**AGENT TERRITORIAL SPECIALISE DES ECOLES MATERNELLES
PRINCIPAL DE 2^{EME} CLASSE
SESSION 2019**

Sujet

Question I (5 points)

A l'aide du document 1, veuillez répondre aux questions suivantes :

- A. Les statuts des enseignants.es et des Agents Territoriaux Spécialisés des Ecoles Maternelles (ATSEM) ne sont pas les mêmes. En quoi divergent-ils ? Citez une différence. (0.5 point)
- B. En un mot, quel est l'élément indispensable pour une collaboration efficace et réussie entre ATSEM et enseignant.e ? (0.5 point)
- C. Proposer une solution pour améliorer la collaboration enseignants.es – ATSEM, du point de vue de ces derniers. (3 points)
- D. Citez une mission propre aux fonctions d'ATSEM. (0.5 point)
- E. Citez une mission propre aux fonctions de professeur des écoles. (0.5 point)

Question II (7 points)

A partir des documents 2, 3 et 4, veuillez répondre aux questions suivantes :

- A. Pendant la phase de mise en œuvre d'un atelier confié à l'ATSEM, définissez par quatre verbes, les attitudes de l'adulte qui favorisent la réussite de l'activité pour l'élève (1 point)
- B. Quels sont les points sur lesquels porteront votre bilan/ restitution de l'atelier que vous ferez à l'enseignant.e ? (1.5 point)
- C. Pourquoi est-il nécessaire de sensibiliser les ATSEM à la question du langage oral dans leurs missions éducatives ? (0.5 point)
- D. Quels sont les points d'attention auxquels l'adulte doit veiller pour permettre à un jeune enfant de progresser dans la maîtrise du langage oral (2 points)
 - dans le langage qu'il utilise lui-même ?
 - dans le langage produit par l'enfant ?
- E. Comment un.e ATSEM peut- il.elle contribuer à développer le goût de la lecture auprès des enfants dans le cadre scolaire ? (1 point)
- F. Pour bien raconter une histoire à des enfants de petite section, à quoi devez-vous être attentif ? (1 point)

Question III (5 points)

A l'aide notamment du document 5, veuillez répondre aux questions suivantes :

Le matériel présenté contient : des pinces, des fruits de différentes couleurs, des contenants compartimentés par couleur, des bacs vides.

L'enseignant.e vous demande de préparer et gérer un atelier avec ce jeu pour un groupe de six enfants de petite section.

- A. Quels apprentissages, l'enfant pourra-t-il réaliser :
 - en utilisant les pinces ? (1 point)
 - en utilisant le matériel mis à disposition ? (2 points)
- B. Un enfant ne parvient pas à saisir la pince de manière adaptée, comment pouvez-vous l'aider à améliorer la tenue de l'outil ? (1 point)
- C. Un enfant a ingéré un petit fruit, il montre des signes d'asphyxie. Que faites – vous ? (1 point)

Question IV (3 points)

A l'aide notamment du document 6, veuillez répondre aux questions suivantes :

- A. Donnez une définition du mot « canicule » (1 point)
- B. Dans la liste des tâches « je me prépare et j'agis », pendant le temps scolaire, quelles sont celles qui ne relèvent pas des missions de l'ATSEM mais exclusivement de la responsabilité du directeur.trice d'école ? (1 point)
- C. Vous êtes en charge de la restauration à la cantine, citez deux points de vigilance à observer en priorité. (1 point)

Document 1 :

« Ce qui est difficile dans la collaboration enseignant – ATSEM à partir de rôles et statuts différents. »

- ATSEM – Enseignant : travailler ensemble

ATSEM – enseignant : travailler ensemble

POINTS DE VUE DES ATSEM	POINTS DE VUE DES ENSEIGNANTS
Par rapport aux élèves <ul style="list-style-type: none"> – Manque de concertation, de communication. – Manque de définition de l'objectif de l'atelier. – Quelle place pour l'initiative de l'ATSEM, notamment en matière d'autorité ? – Comment gérer les difficultés rencontrées avec à un enfant ? – Comment gérer un élève en intégration (trisomie, autisme, ...) sans formation ? Que met-on en place pour que l'ATSEM ne prenne pas, seul, en charge un tel enfant ? – Répartition des tâches inhérentes à l'ATSEM. 	Par rapport aux élèves <ul style="list-style-type: none"> – Manque de temps de transmission et de restitution pour les consignes. – Horaires des ATSEM. – Importance de la stabilité pour une meilleure cohérence. – Cohérence des attitudes en accord avec la démarche pédagogique de l'enseignant. – Cohérence sur les règles de vie à respecter (droits et devoirs). – Présence de l'ATSEM indispensable sur les temps d'accueil et des sorties. – S'ouvrir aux enfants des autres classes. – Responsabilité sur les différents moments de la journée (classe/périscolaire) ?
Par rapport aux parents <ul style="list-style-type: none"> – Problème de présentation de l'ATSEM : savent-ils qui nous sommes ? – Quelles limites au dialogue ? – Communication interdite aux parents pour certaines. 	Par rapport aux parents <ul style="list-style-type: none"> – Discretion (pas de jugement de valeur sur les enfants, pas de conseil aux parents). – Transmission en respectant les compétences enseignant – ATSEM. – Impression d'être court-circuité dans la communication. – Se mettre d'accord sur qui dit quoi.
Par rapport aux autres adultes de l'école <ul style="list-style-type: none"> – Par rapport à l'enseignant : institution d'un rapport hiérarchique, avec des problèmes de partage des territoires, de pouvoir. Demande d'adaptation de la part de l'ATSEM. – Manque de temps d'échanges entre tous les adultes de l'école. – Participation aux réunions comme bénévoles. 	Par rapport aux autres adultes de l'école <ul style="list-style-type: none"> – Difficultés à parler des problèmes. – Interlocuteurs divers : directeur, enseignants, ATSEM. – Redéfinition des rôles en cas de changements de personne. – Par rapport à l'ATSEM : <ul style="list-style-type: none"> • difficulté à être directif pour l'enseignant ; • regard d'un autre adulte dans la classe sur ses pratiques professionnelles ; • l'enseignant doit-il adapter sa pédagogie à la personnalité de l'ATSEM ? • parfois réticence à changer les habitudes.
Il est à noter <ul style="list-style-type: none"> – que, dans l'ensemble, les binômes fonctionnent bien, avec une reconnaissance du travail de l'ATSEM ; – que se construit, dans le temps, le travail harmonieux au sein d'un binôme. 	Il est souligné l'importance des réunions <ul style="list-style-type: none"> – ATSEM – enseignants ; – ATSEM – institutions.

Document 2 :

Synthèse tableau « Conditions de réussite d'un atelier confié à l'ATSEM »

Document élaboré lors d'une formation commune Enseignants/ATSEM animée par T. Vasse, Stage Départemental IA 85 « Penser l'école maternelle pour apprendre ».

AVANT	<ul style="list-style-type: none">• L'enseignant définit les objectifs, le cheminement. ..• Anticiper une bonne préparation matérielle• Définir la durée de l'atelier• Préciser le nombre d'enfants concernés• Préciser la démarche d'animation proposée par l'enseignant• Consigne: claire, précise, concise ou pas nécessaire (activité induite)• Importance de penser l'action de l'Atsem (plus ou moins de guidage de l'enfant)• Présentation du travail aux enfants en présence de l'Atsem
PENDANT	<ul style="list-style-type: none">• Introduire l'activité de façon motivante• Atsem centrée sur cette tâche• Laisser le temps de l'exploration• Essais-erreurs possible• Langage clair et cohérent• Attitudes de l'adulte
APRES	<ul style="list-style-type: none">• Faire parler sur le travail• Associer les enfants au rangement• Evaluer pour et/ou avec l'enseignant• Bilan de l'atelier (restitution)• Savoir si l'enfant a fait le travail seul (quelle aide si aide...)• Envisager les réajustements/fonctionnement de l'atelier

Document 3 :

Eduscol : ressources maternelle, l'oral travaillé dans les situations ordinaires Rôle de l'ATSEM, p.8

Les agents spécialisés des écoles maternelles sont chargés de l'assistance au personnel enseignant pour la réception, l'animation et l'hygiène des très jeunes enfants ainsi que de la préparation et la mise en état de propreté des locaux et du matériel servant directement à ces enfants. Les agents spécialisés des écoles maternelles participent à la communauté éducative.

Ils peuvent, également, être chargés de la surveillance des très jeunes enfants dans les cantines. Ils peuvent, en outre, être chargés, en journée, des mêmes missions dans les accueils de loisirs en dehors du domicile parental des très jeunes enfants.

Ils peuvent également assister les enseignants dans les classes ou établissements accueillant des enfants handicapés. (Décret n°92-850 du 28 août 1992 portant statut particulier du cadre d'emplois des agents territoriaux spécialisés des écoles maternelles, modifié par le décret n°2008-182 du 26 février 2008).

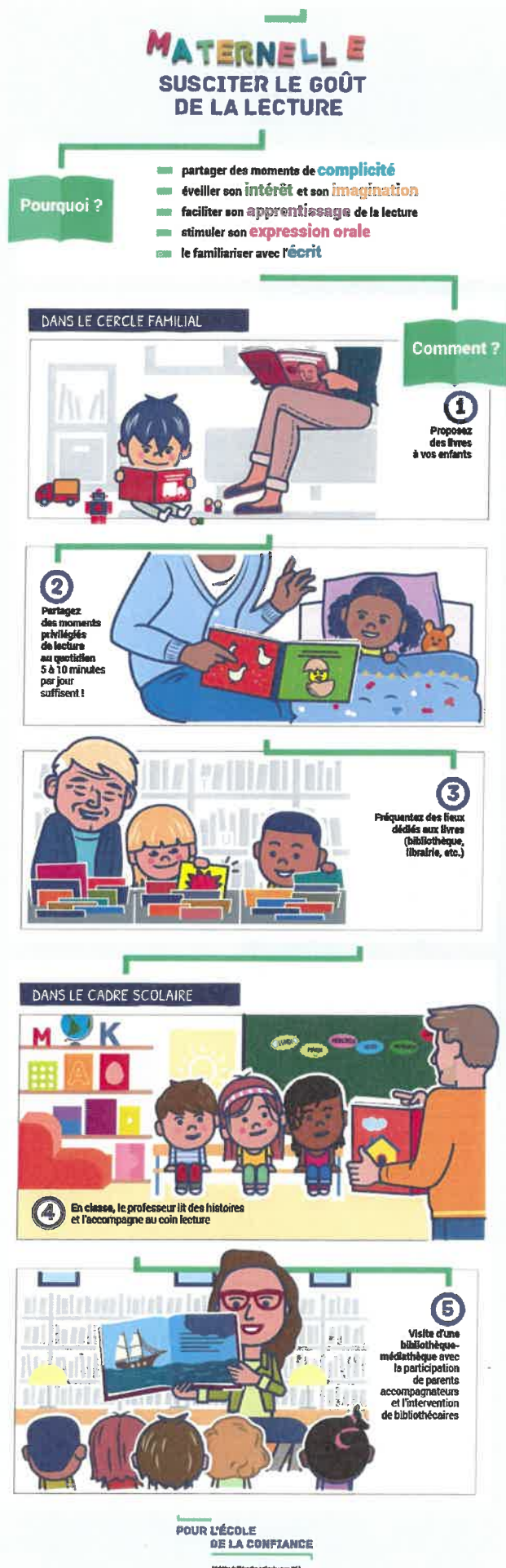
Les ATSEM exercent un rôle éducatif en direction des enfants accueillis en classe maternelle sur le temps scolaire et périscolaire. Dans la plupart des cas, ils sont souvent plus longtemps en présence des enfants accueillis que les enseignants ; il est donc indispensable de les sensibiliser à la question du langage oral dans leur action éducative. Les associer à l'acquisition des usages de ce type d'oral permet de démultiplier les temps individuels d'interactions adultes-enfants sur le temps scolaire et d'assurer une continuité éducative sur tous les temps de la journée à l'école.

Il est nécessaire que l'équipe enseignante et l'équipe des ATSEM prennent un temps chaque année (au moment de la prérentrée de préférence) pour définir leur projet en langage et les rôles complémentaires au sein de la communauté éducative :

- Les modalités d'acquisition du langage oral y sont évoquées :
 - ✎ l'importance des « pointer » du doigt en situation avec un vocabulaire précis et adapté ;
 - ✎ des interactions valorisantes et sécurisées ;
 - ✎ des formulations correctes.
- Les moments propices à ces interactions et permettant de travailler le vocabulaire en situation sont repérés : par exemple,
 - ✎ le rangement : le lexique concernant les lieux, les objets, les jeux, les prépositions de positionnement, les actions, etc. ;
 - ✎ la sieste et l'habillage : le lexique concernant les vêtements, partie du corps, prépositions de positionnement, etc. ;
 - ✎ l'hygiène : le lexique concernant les parties du corps, l'eau, les actions, etc. ;
 - ✎ l'arrivée et le départ : le lexique et les expressions concernant les salutations. ;
 - ✎ les moments de vie dominés par une émotion, un sentiment qui permettent de nommer et décrire le lexique et les expressions les concernant ;
 - ✎ les événements, les incidents ;
 - ✎ les événements sociaux (goûter d'anniversaire, fête, etc.).
 - ✎ le temps périscolaire se prête aussi aux interactions :
 - les repas : le lexique concernant les aliments, le matériel, le goût, les actions y sont travaillés en contexte ;
 - les jeux à règles ;
 - les jeux d'imitation ;

Document 4 :

Eduscol, maternelle guide pour les parents « susciter le goût de la lecture »



Document 5 :
jeu de tri avec des pinces



Document 6 :

Schéma de recommandations lors d'un épisode de canicule, ministère des solidarités et de la santé



